

CASA GENERALULUI LAHOVARY DIN STRADA LUSTRULUI NR. 5*

Petru Mortu, Răzvan Barbeli **

Keywords: Ion Mincu, Paris, École des Beaux-Arts, Lahovary House, Romanian architecture.

Abstract: Just returned from Paris where he had received the Architect Title from the „École des Beaux-Arts”, Ion Mincu was asked by Colonel Jacques Lahovary to build a house in a „Romanian style”. Various authors who studied the life and work of the architect assign as a complete work of Mincu the house from Number 5, Ion Movilă Street, seeking the ambitions of the volume composition and the functional solutions. Detailed bibliographic research shows that Mincu works on an existing building, bringing substantial changes especially to the main façade, combining in a personal manner elements inspired from the old Romanian architecture.

Cuvinte cheie: Ion Mincu, Paris, École des Beaux-Arts, casa Lahovary, stil neo-românesc.

Rezumat: Întors de la Paris unde obținuse titlul de arhitect la École des Beaux-Arts, Ion Mincu este solicitat de colonelul Jacques Lahovary pentru construirea unei case „în stil românesc”. Numeroși autori care au studiat viața și opera acestui arhitect afirmă că această casă este opera integrală a arhitectului, căutând veleități ale compoziției volumetrice și ale soluțiilor funcționale. Cercetări detaliate arată că Mincu a lucrat pe o clădire existentă, aducând schimbări importante, în special la nivelul fațadei principale, combinând într-o manieră personală elementele inspirate din vechea arhitectură românească.

Renașterea culturală românească începută încă din primele decenii ale secolului al XIX-lea aduce cu sine nevoia afirmării identității naționale în mai toate artele. Arhitectura s-a aflat în prim plan în această încercare, poate și datorită capacității sale de a exprima această identitate. Ambițiile individuale de reprezentare, care se regăsesc în societatea bucureșteană cu o maximă intensitate, perpetuează tradițiile eclecticice împământenite, amânând până către sfârșitul veacului manifestări constructive în care este surprins specificul național. Bucureștiul acelor epoci este o capitală cosmopolită cu o arhitectura în care se simt influențele academismului școlii de bele-arte din Paris, ale clasicismului sau ale altor curente apreciate în Europa Occidentală. Acest eclecticism caracteristic capitalei este plastic surprins de Mihail Caffé: „... frontonul curb și fragmentat cu ogiva și crenelurile neogotice, cu arcul turtit al stilului Tudor, cu acoperișul și lucarnele arhitecturale ale Renașterii Franceze, atlantii, cupidonii și cariatidele pompierismului și chiar, pe ici pe colo, faianțele italienești, maure sau olandeze”¹. Într-un astfel de mediu construit, personalitățile vremii îndemneau arhitecții să impună stilul românesc și nu oricum, ci bazat pe studierea atentă a monumentelor românești rămase din trecut, prin utilizarea de „citate” și nu de pastişe, urmărind îndemnul lui Alexandru Odobescu care spunea: „studiați rămășițele oricât ar fi ele de mărunte ale producțiunii artistice din trecut și faceți dintr-însele sorgintea unei arte mărețe...nu pierdeți nici o ocaziune de-a a vă folosi de elementele artistice ce vă prezintă monumentele românești rămase din vechime, dar prefăceți-le, schimbați-le, dezvoltăți-le ...”²

Primul arhitect care va da curs acestui îndemn și va construi în noul spirit se naște la Focșani³, devine inginer de poduri și șosele în 1875 și obține în 1884 diploma de arhitect la *École des Beaux-Arts* din Paris.

* Comunicare susținută în cadrul simpozionului *Arhitectură. Restaurare. Arheologie* în anul 2007 (ARA/8).

** Petru Mortu: Catedra de Conservare și Restaurare, Universitatea de Arhitectură și Urbanism „Ion Mincu”, București; Răzvan Barbeli: Sc. Graphtech SRL.

¹ Caffé 1970, p. 8.

² Odobescu 1955, p. 83, *apud* Caffé 1970, p. 9-10.

³ Data este una controversată. Nicolae Petrașcu menționează anul 1852 (ziua 22 februarie 1852 este înscrisă pe fișa de elev la École de Beaux-Arts din Paris), contestat însă de fiica arhitectului Maria Mincu Băbeanu care înaintea anul 1851. Controverse există și cu privire la locul de naștere care după Mihai Sorin Rădulescu nu ar fi Focșaniul ci Târgoviște (vezi Rădulescu 2005, p. 11-32).

La numai un an de la terminarea studiilor este contactat de colonelul (la acea vreme) Jacques Lahovary⁴ pentru realizarea unei case într-un „*stil românesc*”. Motivația comanditarului în alegerea unei case care să inspire o arhitectură românească nu trebuie căutată în simpatia pe care acesta o avea pentru valorile tradiționale, ci mai degrabă în dorința de a poza într-un susținător al curentului național, situație care îi aducea multiple avantaje politice.

Dând curs cererii lui Jacques Lahovary, Mincu simțindu-se încă nepregătit pentru definirea unei „lucrări manifest” cere un răgaz de un an comanditarului pentru a putea iniția un proiect cu o astfel de miză, studiind în tot acest răstimp arhitectura românească veche care îi furnizează surse de inspirație și completează bagajul documentar al excursiei nu demult încheiate din Spania, Italia și Grecia. Analizează arhitectura laică și religioasă a Bucureștiului și împrejurimile acestuia,⁵ dar și construcții țărănești din zonele Piteștilor și Vâlci.

În primăvara anului 1886, Mincu definitivează proiectul, beneficiarul apreciind în mod deosebit eforturile arhitectului. Către sfârșitul anului sunt finalizate ultimele detalii, antreprenorul, în prezența lui Ion Mincu, predând cheia lui Jacques Lahovary. După inaugurarea oficială lucrarea a făcut senzație în mediile artistice devenind casa care marchează începuturile stilului național, curent cu numeroși susținători în epocă.

Simetrică pe latura intrării principale (Fig. 1, 2), cu o încăpere centrală, acoperită cu un luminator decorat cu motive clasice, casa devine pe latura opusă intrării o adiționare de volume care nu exprimă decât planimetria încăperilor dispuse perimetral. Cu o suprafață construită la sol apreciabilă și un volum parțial etajat, clădirea pare destul de greoaie observatorului, impresie care vine în contradicție cu liniile generale impuse de fațada principală. Istoricii ai arhitecturii, citați de diverși autori,⁶ se grăbesc să laude casa Lahovary drept operă integrală a lui Mincu, căutând veleități ale compoziției volumelor și ale rezolvărilor funcționale. Grigore Ionescu în opera sa de referință *Arhitectura pe teritoriul româniei de-a lungul veacurilor* face următoarea descriere: „clădirea se caracterizează printr-o distribuție rațională a încăperilor în legătură cu funcția lor, printr-o utilizare judicioasă a unor materiale și a unor tehnici constructive tradiționale și, mai ales, printr-o viziune, în ce privește plastica decorativă arhitecturală, clară, însoțită de un bun gust în potrivirea proporțiilor în dozarea decorației și în armonizarea culorilor. În plan, piesa centrală, foarte spațioasă, în jurul căreia gravitează celelalte încăperi cu funcții diferite, este un hol”.⁷ Aceași linie, dar pe un ton mult mai reținut este urmată de Mihail Caffé care afirmă „un volum compact, exprimând un plan simplu, tradiționalul plan cu tindă și camere pe de-o parte și cealaltă ...”.⁸ Cei doi autori nu insistă însă în prezentarea compoziției planimetrice sau a organizării funcționale orientându-și discursul spre inovațiile pe care casa generalului Lahovary le aduce în arhitectura românească, accentuând descrierea fațadei principale, a elementelor majore care o compun precum și a vocabularului utilizat.

Surpriza cercetătorului apare însă la studierea primei scrieri biografice despre Mincu, realizată de bunul prieten al arhitectului, Nicolae Petrașcu, și apărută în 1928: „Cu toate acestea, la transformarea casei Lahovari din strada Lustrului, astăzi botezată cu numele Generalului, Mincu avea puțin de făcut. Pe o clădire veche, anodină, joasă și lată, el trebuia să lipească ceva nou și mai prezentabil. Mincu se gândi atunci să inoveze. Casele noastre din București erau toate într-un stil, fără stil; patru pereți ascunzând o sală în mijloc și câte două camere laterale, iar ca fațadă, nimic în linii, ci numai niște ornamente banale. Mincu la casa lui Lahovari aduse

⁴ Cunoscut și ca Jak sau Iacob se face remarcant în timpul Războiului de Independență. General și om politic important al Partidului Conservator, profesor la Școala Militară și la Facultatea de Științe; devine Șef al Statului Major General (1895-1896), comandant al Corpului I de armată (1899), Ministru de Război (1891-1894 și 1899-1901) și al Afacerilor Străine (1904-1907). Între 1895-1899 este desemnat coordonator și responsabil în calitate de Șef al Marelui Stat Major al Armatei Române, pentru realizarea planului Orașului București, lucrare comandată de Consiliul Comunei în timpul primariatului lui Nicolae Filipescu (vezi A.N. – D.M.B. P.M.B., Serviciul Secretariat. Dosare nr. 3/1894 și 2/1895). În cercurile societății bucureștene este cunoscut ca având un temperament coleric și „renumit cartofor”, caracterizare făcută de Emanoil Hagi-Mosco, autor care descrie și câteva dintre duelurile în care a fost implicat generalul tocmai datorită acestui temperament.

⁵ Caffé 1960, p. 102-110.

⁶ Vasilescu 1993, p. 81.

⁷ Ionescu 1982, p. 550.

⁸ Caffé 1971, p. 71.

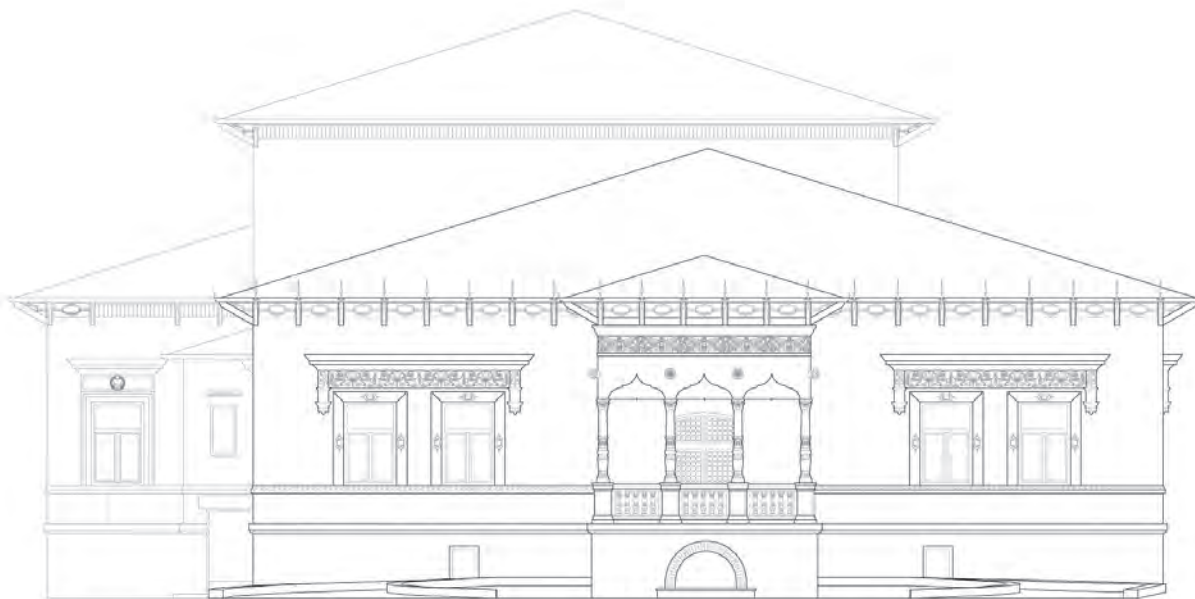


Fig. 1. Fațada principală a casei generalului Lahovary, astăzi Clinica de Obstetrică Ginecologie din incinta Spitalului Clinic „Dr. I. Cantacuzino” (releveu P. Mortu).

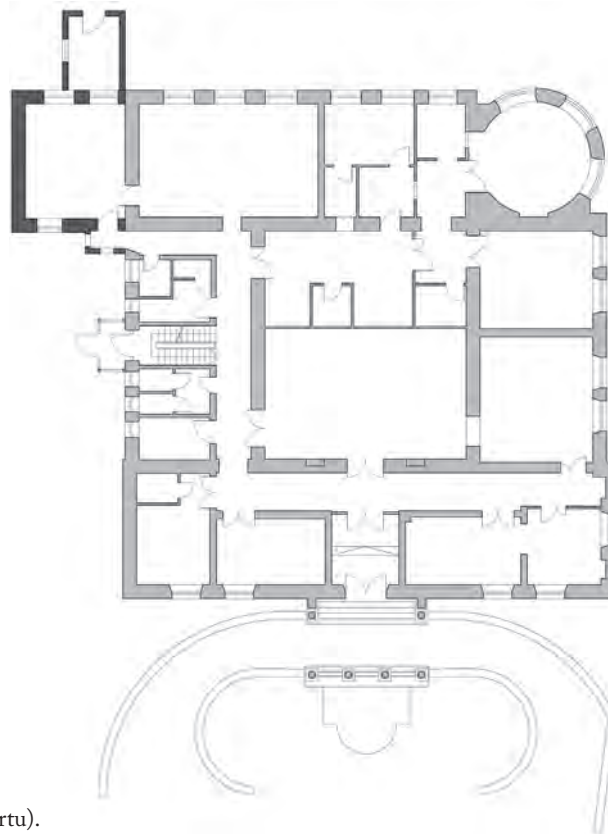


Fig. 2. Plan parter (releveu P. Mortu).

o streășină, un cerdac cu stâlpi de lemn sculpați, ferestre și uși cu ornamente înflorite din fier: sub streășină, trase un brâu de faianță; în față simulă o gură de beciu, din care izvora un șipot de apă căzând într-un bazin; apoi săltă puțin terenul de la poarta curții până la scara principală, făcând o intrare de trăsură sub cerdac. Era tot ce putea face, adică mai nimic; și cu toate acestea, era mult acum 40 de ani, când el introduse în arhitectură aceste elemente întâlnite pe la casele vechi și prin mănăstiri”⁹ (Fig. 3).

Urmărind cele scrise de Petrașcu putem conchide că Mincu a fost chemat să reamenajeze interior și exterior o construcție existentă, nicidecum să aplice principii funcționale tradiționale în planimetria casei. De altfel, faptul că Mincu s-a axat mai mult pe definirea unui aspect reprezentativ și original al fațadei principale este ușor vizibil (Fig. 4), atâta timp cât trimiterile făcute la arhitectura veche românească nu se mai regăsesc pe nici una dintre cele trei fațade ale construcției, dominate de monotonia ritmurilor golurilor și decorate cu chenare alcătuite după principii clasice (Fig. 5).

Poate, în cursurile de istorie ar fi necesară o rectificare dată fiind însemnătatea majoră pe care casa Lahovary o are ca primă apariție a viitorului stil „neo-românesc” fiind precizate clar inovațiile pe care Mincu le introduce în limbajul arhitectural al epocii; atitudine care nu diminuează cu nimic meritele marelui arhitect. Fără intervenția lui Mincu, casa din strada Ioan Movilă nr. 4 ar fi rămas ceea ce Mihail Caffé numea, caracterizând arhitectura vremii „o arhitectură fără arhitecți, care acoperă și azi jumătate din suprafața orașelor noastre vechi și constituie – ca forme – reflexul întârziat al unui clasicism redus la câteva elemente constitutive”.¹⁰

Bibliografie

- | | |
|-------------------------|---|
| Caffé 1960= | Caffé M., <i>Arhitectul Ion Mincu</i> , București, 1960. |
| Caffé 1970 = | Caffé M., <i>Ion Mincu</i> , București, 1970. |
| Caffé 1971 = | Caffé M., <i>Ion Mincu</i> , în <i>Mari Arhitecți</i> , București, 1971, p. 68-78. |
| Cegăneanu 1941 = | Cegăneanu S., <i>Ion Mincu (1851-1912)</i> , <i>Arhitectura</i> , ianuarie-martie, 1941, p. 28-35. |
| Hagi-Mosco 1995 = | Hagi-Mosco E., <i>București. Amintirile unui oraș. Ziduri vechi. Ființe dispărute.</i> , București, 1995, p. 262-266. |
| Ionescu 1982 = | Ionescu G., <i>Arhitectura pe teritoriul României de-a lungul veacurilor</i> , București, 1982, p. 550. |
| Mortu, Barbeli = | Mortu P., Barbeli R., <i>Casa Lahovary. Începuturile stilului românesc</i> , lucrare pentru cursul Metodologia Cercetării de Restaurare (titular curs prof. dr. Anca Brătuleanu), <i>mss.</i> |
| Odobescu 1955 = | Odobescu A., <i>Opere</i> , II, București, 1955. |
| Pangrati 1912 = | Pangrati E. S., <i>Arhitectul, profesorul I. Mincu</i> , <i>Flacăra</i> 51, 6 octombrie 1912, p. 403. |
| Petrașcu 1928 = | Petrașcu N., <i>Ioan Mincu</i> , București, 1928. |
| Rădulescu 2005 = | Rădulescu M. S., <i>Contribuții la genealogia și biografia arhitectului Ion Mincu în Cu gândul la lumea de altădată</i> , București, 2005, p. 11-32. |
| Socolescu = | Socolescu T. T., <i>Monografia Ioan Mincu, profesor - arhitect, 1851-1912, mss.</i> |
| Socolescu 2004 = | Socolescu T. T., <i>Fresca Arhitecților care au lucrat în România în epoca modernă. 1800-1925</i> , București, 2004. |
| Tzigara-Samurçaș 1912 = | Tzigara-Samurçaș Al., <i>I. Mincu și arhitectura națională</i> , <i>Flacăra</i> 51, 6 octombrie 1912, p. 404-405. |
| Vasilescu 1941 = | Vasilescu S., <i>Mincu văzut de un fost elev al său</i> , <i>Arhitectura</i> , ianuarie-martie, 1941, p. 36-45. |
| Vasilescu 1993 = | Vasilescu S., <i>Istoria Arhitecturii Moderne</i> , București, 1993, p. 80-81. |

⁹ Petrașcu 1928, p. 10.

¹⁰ Caffé 1970, p. 8.



Fig. 3. Casa Lahovary (după T. T. Socolescu, *Monografia Ioan Mincu, profesor - arhitect, 1851-1912, mss., fig. 15*).



Fig. 4. Casa Lahovary „sufocată” de clădirea Spitalului.



Fig. 5. „... casa devine pe latura opusă intrării o adăugare de volume care nu exprimă decât planimetria încăperilor dispuse perimetral.”

